

Deutsche Gesellschaft für Kardiologie, Mannheim, 2010

**Einfluss des Geschlechts von Arzt und Patient auf die Langzeit-Therapie der koronaren Herzkrankheit (KHK)**  
**Ergebnisse aus dem Disease Management Programm (DMP) Nordrhein**

**Ines Schwang<sup>1</sup>, Reinhard Griebenow<sup>2</sup>**  
**Lutz Altenhofen<sup>3</sup>, Bernd Hagen<sup>3</sup>**

1: St. Marien-Hospital Hamm gGmbH

2: Medizinische Klinik II der Universität Köln, Krankenhaus Köln-Merheim

3: Zentralinstitut für die kassenärztliche Versorgung in der Bundesrepublik Deutschland

Für die Daten: Zentralinstitut, DMP Projektbüro, Sedanstr. 10-16, 50668 Köln, bhagen@kbv.de

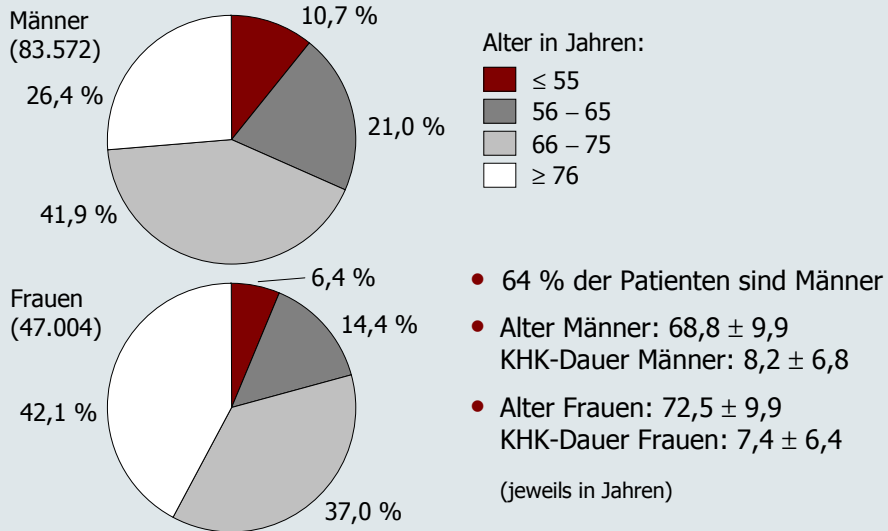
Deutsche Gesellschaft für Kardiologie, Mannheim, 2010

Einfluss des Geschlechts von Arzt und Patient auf die Langzeit-Therapie der KHK (DMP Nordrhein)

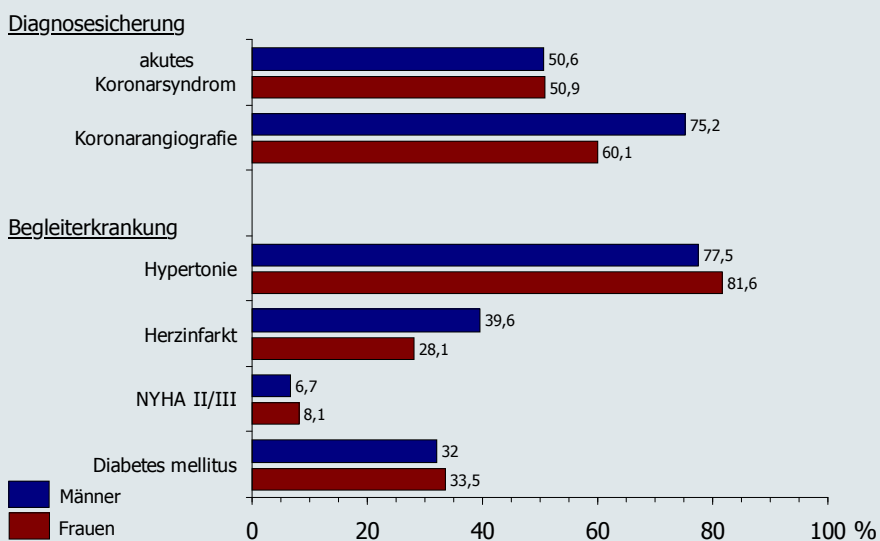
**Eckdaten zum DMP KHK in Nordrhein**

- Programmbeginn: August 2004; bis Ende 2007
- nehmen 4.438 Ärzte aus 3.272 Praxen an dem DMP teil;
- wurden 146.623 Patienten eingeschrieben;
- von diesen wurden 130.593 (89,1 %) wiederholt dokumentiert;
- im Mittel werden diese Patienten seit  $22 \pm 11$  Monaten im DMP betreut;
- pro Praxis sind durchschnittlich 45 Patienten im DMP eingeschrieben.

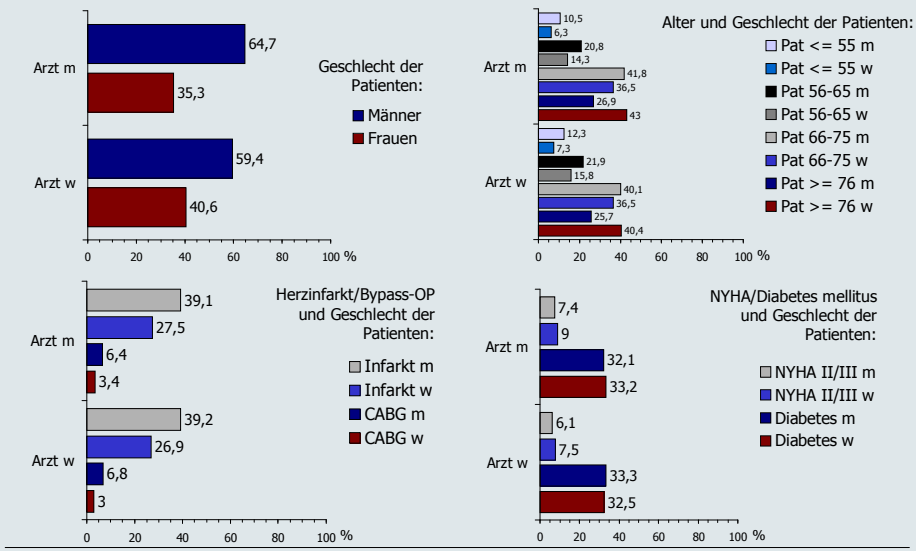
### Patientenmerkmale Geschlecht, Alter und KHK-Erkrankungsdauer



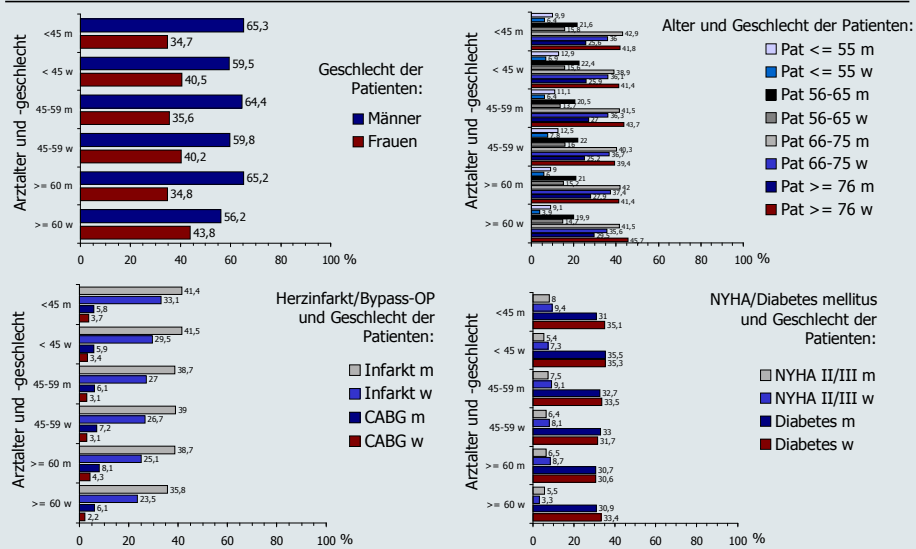
### Diagnosesicherung und Begleiterkrankungen



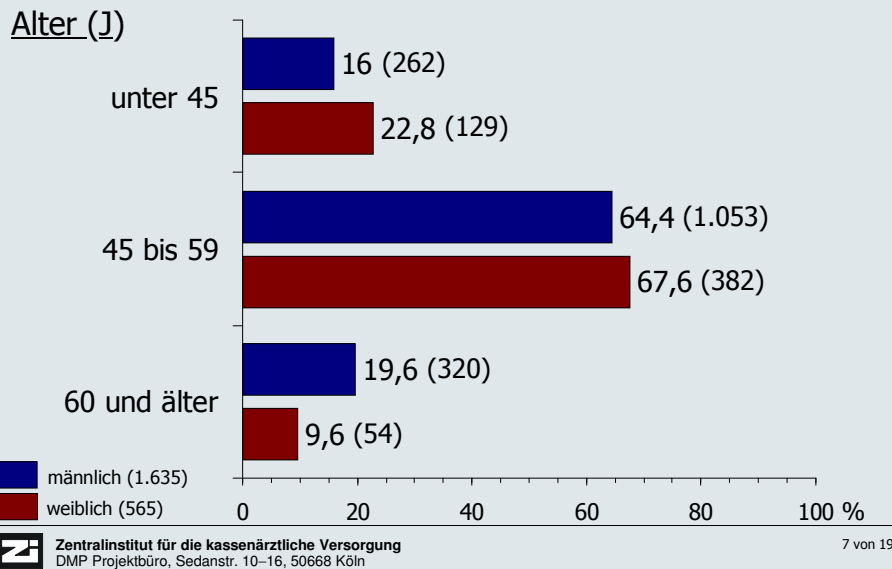
### Patientenmerkmale nach Arztgeschlecht



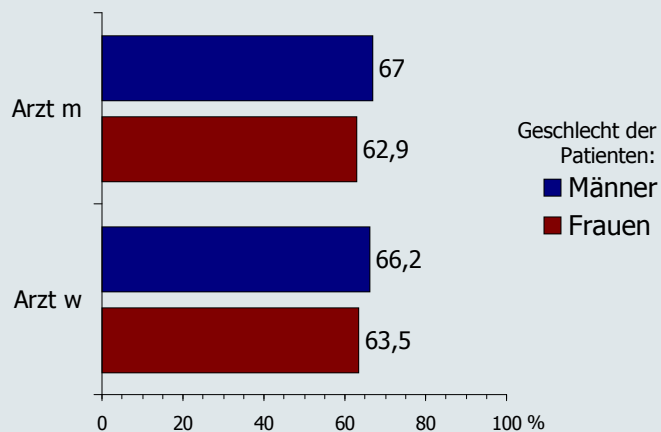
### Patientenmerkmale nach Arzalter und -geschlecht



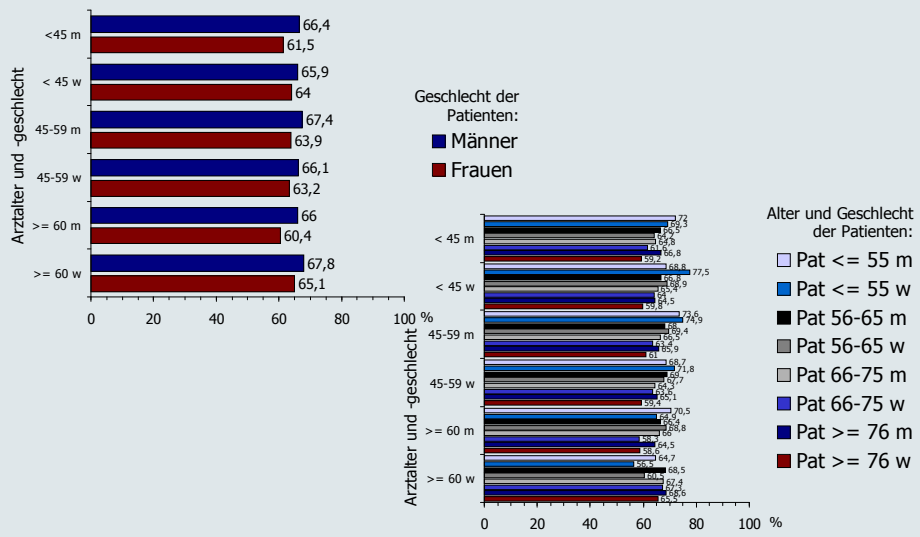
### Arztmerkmale



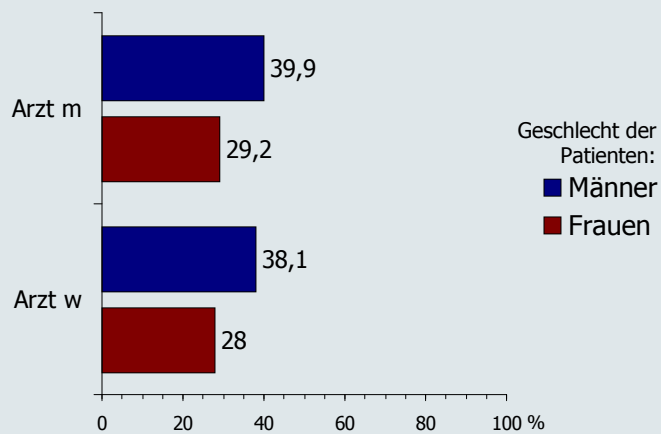
### RR < 140/90 mmHg nach Arztgeschlecht



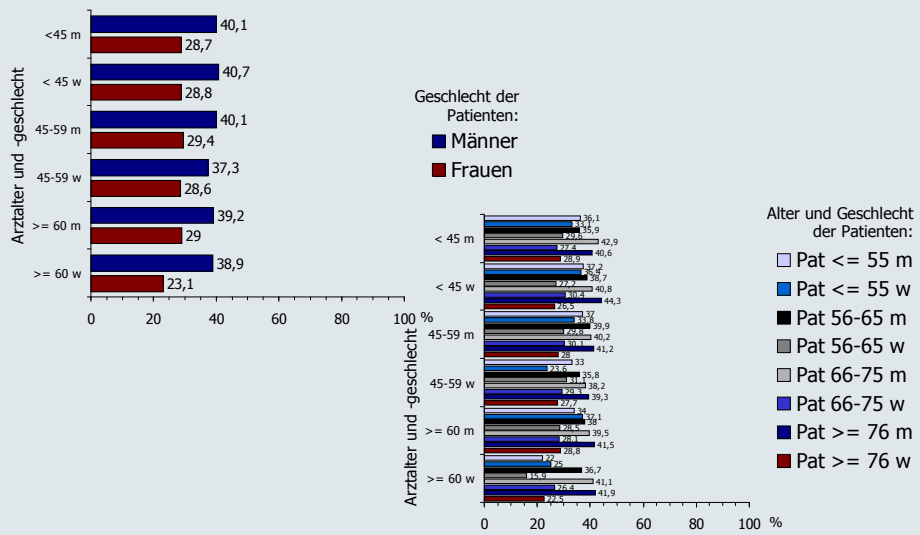
### RR < 140/90 mmHg nach Arztalter und -geschlecht



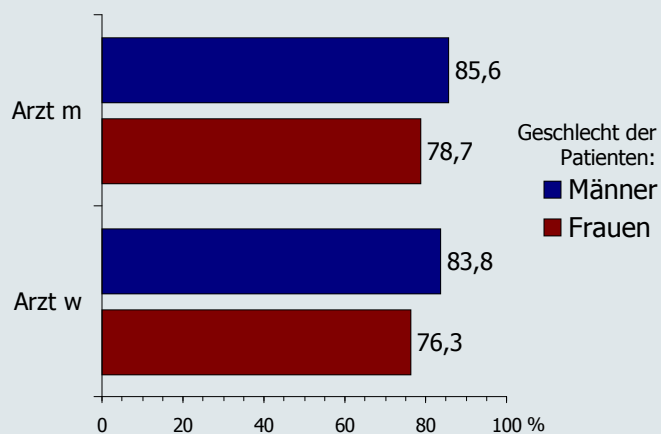
### LDL-C < 100 mg/dl nach Arztgeschlecht



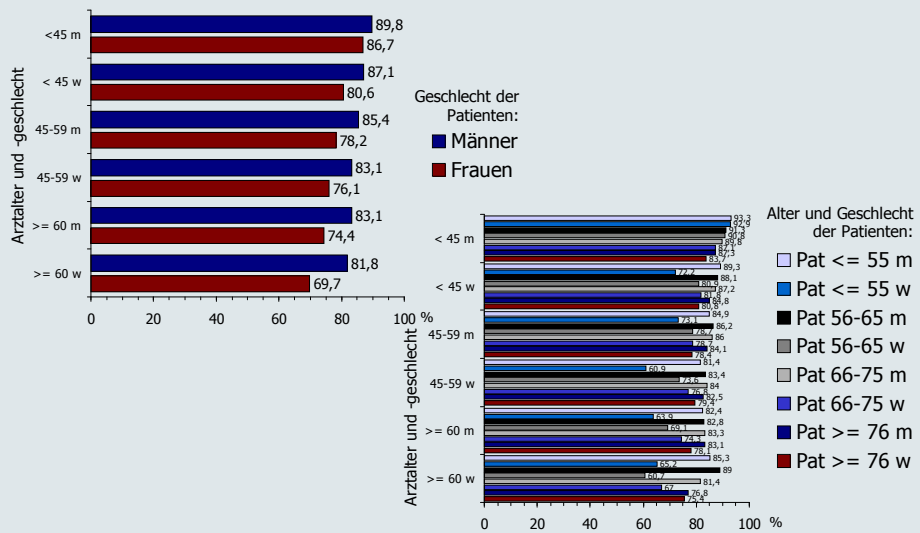
### LDL-C < 100 mg/dl nach Arztalter und -geschlecht



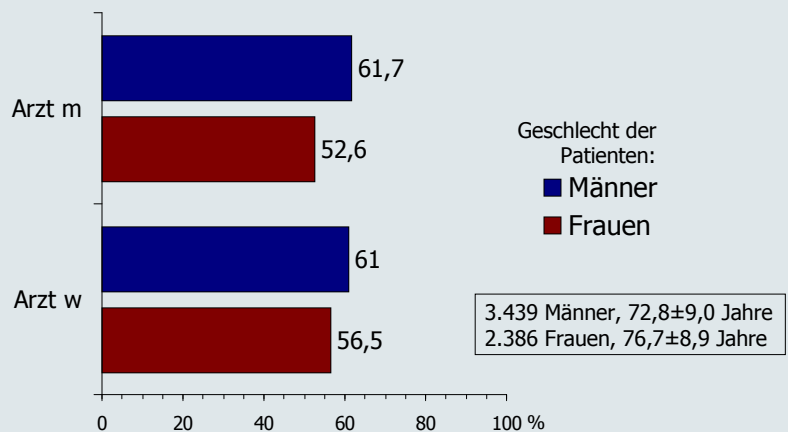
### TAH-Verordnung nach Arztgeschlecht



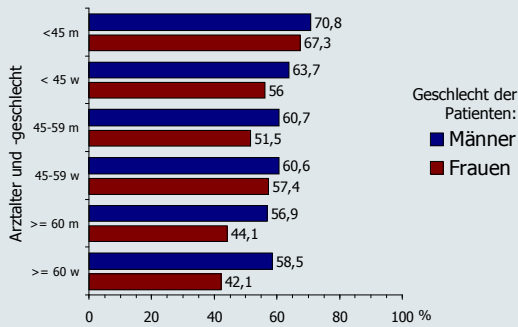
### TAH-Verordnung nach Arztalter und -geschlecht



### ACE+BB-Verordnung bei NYHA 2/3 nach Arztgeschlecht

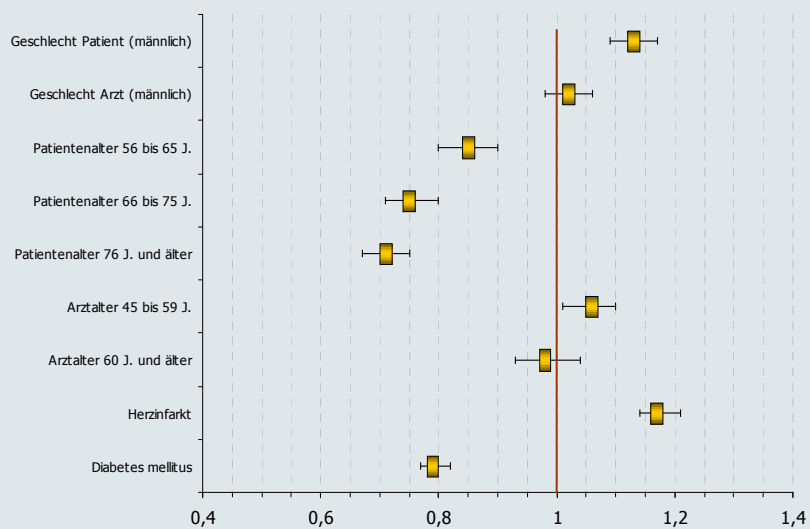


### ACE+BB-Verordnung bei NYHA 2/3 nach Arztalter und -geschl.



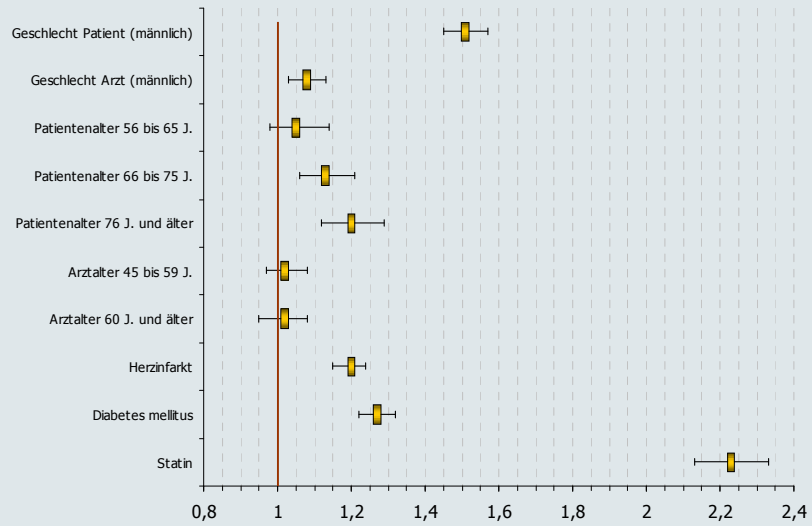
**Achtung!**  
 Die ACE+BB-Verordnung bei NYHA 2/3 nach Alter Arzt/Pat und Geschlecht Arzt/Pat ist nicht sinnvoll darstellbar (viele Zellen mit n < 10)

### Prädiktoren für einen Blutdruck unter 140/90 mmHg

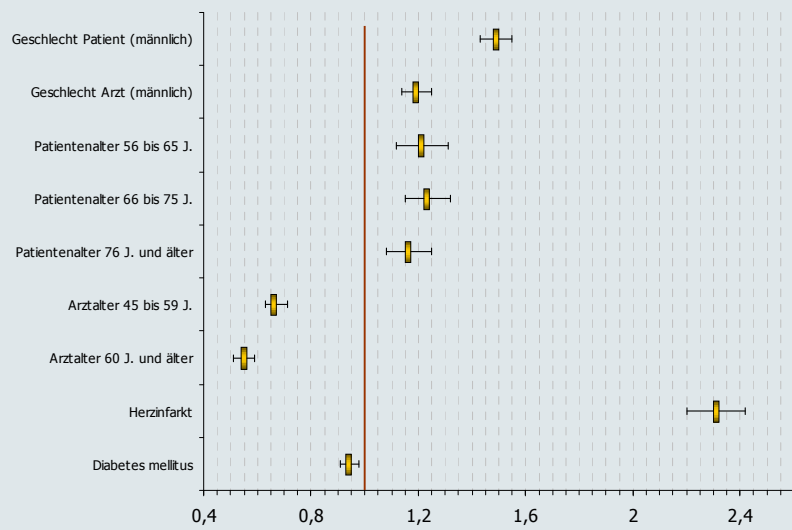




### Prädiktoren für ein LDL-C unter 100 mg/dl



### Prädiktoren für die Verordnung von TAH



### Prädiktoren für die Verordnung von ACE+BB bei NYHA 2/3

